

古田学区社協

きずな

2008秋号
この広報紙は、共同募金配分金により作成しました。

古田学区 人口:12,286 世帯数:4,868世帯(8月末日現在) 古田学区社会福祉協議会 広報委員会発行 広報委員長丸山博司(☎299-5559)

古江新宮神社「秋大祭」



見事な花火!!

奉納花火ができるまで
10月18日(土)に古江新宮神社で行われる、秋大祭で奉納する花火作りを紹介



子ども神輿の出発で〜す!

8月31日(日)、朝8時集合、竹切りに行く場所の相談から始まり、トラックに乗り合わせ出かけます。その間、残った人は竹を煮るためのドラム缶の準備を

竹の準備



行います。
火火作りは、きちんと講習会を受けた神楽保存会の皆さんが、すべて手作りで

します。



熱湯に気をつけて竹を取り出します。

大筒用の太い竹も切っていきます。一見いい竹も、

し、かまどを作り、火をおこします。
切ってきた竹は、先輩の厳しい目で選別され(例:若い竹ではだめらしい)、上と下を間違わないように花火に使つ長さに切っていきます。



指導を受けながら、竹を切っていきます。

仕掛け花火は、形を考えながら、作っていきます。奉納花火もこれまでの過程を思つと、感慨深いものがありそうです。



仕掛け花火を作っているところです。

ちよつとした穴の開いたところから中に水がたまっていたり、黒くなったりして使えません。また、曲がっていても使えません。
次は煮出しです。ドラム缶に水を張り、竹を煮ていきます。煮すぎてもいけない、短すぎてももちろんいけません。感が頼りです。一時間以上かけ二度煮ました。お湯から竹を取り出し、陰干しにします。花火作りは、時間がかかっているのが、取材してみても実感しました。

第21回ふれあいひろば開催

9月7日(日)11時より古田学区社会福祉協議会主催で、第21回ふれあいひろばが行われました。



バザー会場は大賑わいです

今年度も地域の皆さまからの温かい支援により、バザーコーナー・レストコーナーも賑わって無事終えることができました。

今年は、子ども会・古田中学校からはボランティアサーブス部(放送部は昨年から参加)がお手伝いとして、若さあふれるパワーで参加していただきました。ふれあひろばは地域の交流の場の一つとして、開かれています。中学生の参加は本当に良かったと思

ます。皆様方のご協力ありがとうございました。

共同募金について

毎年秋に全国一斉に行われる共同募金の今年のスローガンは「地域の福祉、みんなで参加」です。古田学区の各町内会でも募金が行われますが、全国的にみても町内会・自治会で行われる募金額が全体の8割をしめています。集められた金額の7%は見返し金として、地区の社協に返されます。これらは、古田学区社協の場合、「きずな」の発行費用などに使われています。街頭募金との違いはその辺りにあります。

私たちの地域の福祉に役立つことになりまので、ご理解とご協力をお願いいたします。



ポスター

古江西町の花壇

古江西町の道路改修碑の前がごみ収集場所に なっていたこともあり、見栄えが悪かったようです。碑の前を整備し花壇に変えました。ボランティアの皆さんが、水やり、整備などの世話をしてくださっています。



西町の災害対策進行状況

支援対策については、古江西町が民生児童委員協議会を中心にリスト作りが進んでいます。また、各町内会も少しずつですが、支援対策の取り組みを進めています。災害はいつ起こるか分かりません。皆さんの協力のできるだけ早く災害対策が進むことを望みます。

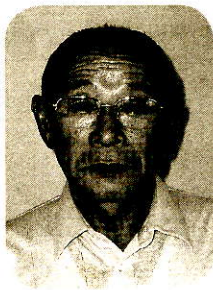


古江東町内会長代わる

27年間古江東町内会長を務めていただいた山川義昭さんに代わり、古田忠美さんが新町内会長に決まりました。山川さん、長い間ありがとうございました。



山川義昭
前町内会長



古田忠美
新町内会長

お知らせ

- 10月12日(日) 古江地区、秋大祭の職立て
- 18日(土) 秋大祭 前夜祭(みこの舞) 神楽と花火奉納
- 18日(土) 田方秋祭り神楽 第一公園18時より
- 18日(土) 古田中ふれあい清掃 7時30分、バイパス側道と学校内
- 19日(日) 田方子ども会会もみ 12時より
- 19日(日) 秋大祭 青年会神輿・各町子ども会会もみ
- 25日(土) 古田小ふれあい清掃 8時30分、通学路に沿って
- 29日(水) 給食体験の集い 古田小、西町緑寿会主催
- 11月7日(金) 献血 古田公民館
- 8日(土) わくわくひろば 古田小学校 12時30分より
- 9日(日) 西区散乱ゴミ追放キャンペーン 古田学区公衆衛生推進協議会
- 11日(火) ひだまりの会 10時より児童館にて
- 1月1日(木) 元旦祭
- 12日(月) 成人の日 各町内会からお祝い

まちかどクイズ

この銅像は誰でしょうか。懐かしい人もいるのでは?どこにあるか場所も分かりますか。



前回の答え

田方の笹口さん宅にあるエノキでした。

☆クイズの募集

不思議なもの・楽しいものなど「まちかどクイズ」に使えそうなアイデア(写真)を募集します。

問い合わせ先

交流プラザ

(2009-55559)

☆広報委員の募集

社協広報紙「きずな」を作る(取材係りなど)メンバーを募っています。難しく考えず、空いた時間でいいですので、是非一緒にやりましょう。(写真の腕前を披露できるチャンスかも!)

せつかくの花壇が……

いつもきれいな花で地域の皆さんの目を楽しませてくれている、広電・古江電停前の「ふれあい花壇」の前に、駐輪禁止場所にもかかわらず自転車・バイクが止めてあります。あまりよい光景ではないと思います。マナーを守って花を楽しんでいただきたいですね。



迷惑な駐輪は困ります!!

古江新宮神社の清掃

毎月1日に掃除しています。

結構腰にきます(^_^;)



報告

田方盆踊り

7月26日(土)、田方第一公園にて盆踊りが行われました。子どもたちが順番に竹をたたき、盆踊りに花を添えていました。抽選会もあり楽しいひと時でした。



軽快なリズムで竹をたたく子どもたち♪

古江盆踊り

8月23日(土)、古江新宮神社にて盆踊りが行われました。たくさんの方の屋台も出て賑やかな夏のひと時でした。



輪になって皆で楽しく踊りましょう。

公衛協が工場見学

8月28日(木)、あいにくの空模様の中、福山にあるエフピコ工場見学に出発しました。

エフピコは、食品トレイを作っている会社です。皆さんも食品トレイのリサイクルでスーパーなどに持って行く事があるとありますが、この食品トレイをエフピコでは、もう一度食品トレイなどにします。



回収された食品トレーの山にビックリ!



エフピコ見学記念写真

ラジオ体操

夏休みの期間中、子どもたちは元気にラジオ体操を行いました。



古江東町子ども会のラジオ体操風景

編集後記



食品偽装に始まり、汚染米・事故米と止まることのない安全を無視した企業のやり方、怒りよりも呆れてしまふ。ラベルをいくら見ても、わからないところでの混入は防ぎようがないし、何を信じていいのか。

毒の混入にいたっては、本当に腹立たしい。被害の多くは子どもたちだ!

今年ももうすぐ終わります。

明るい話題で締めくくりたいものです。

リアでは、お土産選びで皆さん笑顔でした。